

# Муниципальное учреждение Отдел образования Администрации Тарасовского района

## П Р И К А З

14.09.2021

№444

### По совершенствованию создания эффективности работы по самоопределению и профориентации обучающихся общеобразовательных организаций Тарасовского района

Во исполнении приказа Муниципального учреждения Отдела образования Администрации Тарасовского района от 15.07.2021 №363 «О мерах по повышению эффективности работы по самоопределению и профориентации обучающихся общеобразовательных организаций Тарасовского района»,

#### п р и к а з ы в а ю:

1. Утвердить:

1.1. «Муниципальную модель организации профориентационной работы с обучающимися общеобразовательных организаций Тарасовского района» (Приложение 1);

1.2. Положение о деятельности муниципального методического объединения по профориентации (приложение 2).

2. Контроль исполнения приказа оставляю за собой.

Заведующий



А.И. Коршунов



## ВВЕДЕНИЕ

В данной модели используется ряд связанных друг с другом понятий:

**Профессиональная ориентация** представляет собой организационную, информационную, организационно-педагогическую и психолого-педагогическую систему сопровождения индивида «посвободному и самостоятельному выбору, перемене профессии с учетом его склонностей, интересов, возможностей, имеющихся общественных потребностей, перспектив развития, а также с учетом необходимости полноценного распределения трудовых ресурсов в интересах экономики страны, отдельной отрасли, региона».

**Профессиональное самоопределение** – это процесс и результат выбора личностью сферы профессиональной деятельности (на основе знания о своих индивидуальных особенностях и требованиях данной профессиональной области).

Иными словами, профессиональное самоопределение представляет собой длительный и сложный процесс формирования личностью (осознанно или нет) представлений о собственных интересах и потребностях, связанных с получением профессионального образования и трудовой деятельности, а также практики по их реализации. Профессиональная ориентация, при этом, оказывается комплексом внешних мер, связанных с сопровождением профессионального самоопределения.

Профессиональная ориентация и самоопределение обучающихся общеобразовательных организаций является одним из наиболее важных направлений современной государственной социальной и образовательной политики. Работа по профессиональному самоопределению осуществляется в форме поэтапного и непрерывного формирования общих и профессиональных компетенций человека на основе его личных возможностей и потребностей (профинформирование, профориентирование, профсамоопределение). В этой связи все более актуальными становятся вопросы оказания помощи обучающимся в выборе профессии (профориентационные дополнительные общеобразовательные общеразвивающие программы), в поиске ресурсов для самостоятельного формирования собственного образовательно-профессионального формата (профориентационные проекты), а также обучение способам использования этих ресурсов.

Особенности социально-экономического развития Ростовской области, изменяющиеся требования современного высокотехнологичного производства к уровню профессиональной подготовки кадров актуализируют проблемы профессиональной ориентации обучающихся. При этом профессиональные намерения значительной части выпускников общеобразовательных организаций зачастую не соответствуют потребностям экономики в кадрах определенной профессии и квалификации. Поэтому в системе образования Ростовской области сегодняшних школьников подготавливают к жизни и деятельности в условиях новой технологической и социальной реальности.

## Региональный уровень: Министерство общего и профессионального образования

Нормативно-правовое обеспечение

Мониторинг эффективности

## Региональный уровень: организации, подведомственные Министерству общего и профессионального образования

информационное и методическое сопровождение  
подготовка необходимых материалов  
реестр мероприятий

разработка и реализация дополнительных образовательных программ,  
проведение профессиональных проб

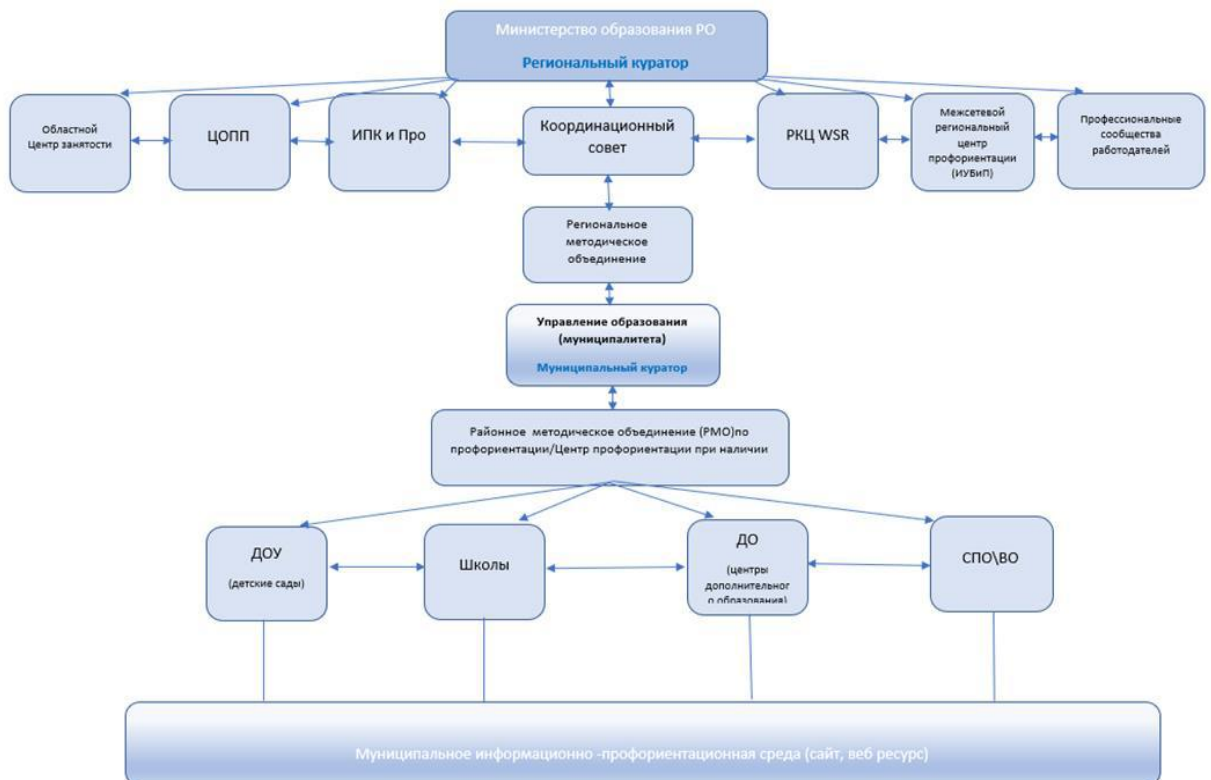
## Муниципальный уровень (муниципальный куратор)

разработка и реализация муниципальных  
«дорожных карт»

организация  
взаимодействие с предприятиями и организациями

## Образовательные организации

Разработка и реализация программ, направленных на профессиональное самоопределение обучающихся



## **Актуальность**

Возросшие требования современного общества к уровню профессиональной подготовки делают актуальными проблемы профессиональной ориентации выпускников учреждений образования, поскольку их профессиональные намерения не всегда соответствуют потребностям региональной экономики в кадрах определенных профессий. В настоящее время у молодёжи достаточно широкие возможности профессионального выбора и созданы благоприятные условия для его реализации. Однако сам выбор становится сложнее, так как серьезное влияние на него оказывают стремительное развитие науки и техники, растущая интенсивность информационного потока. На помощь учащимся приходит профессиональная ориентация – научно обоснованная система мероприятий, направленная на содействие молодёжи в профессиональном самоопределении с учётом потребности отраслей экономики в кадрах, интересов, склонностей, способностей и физиологических возможностей личности.

## **Социально-педагогические факторы**

- сложившееся общественное мнение о престижности (непрестижности) учреждений различного уровня профессионального образования;
- низкий уровень готовности педагогических кадров к организации профориентационной работы со школьниками и учащейся молодежью в условиях инновационной экономики.

## **Проблемы**

- несогласованность действий учреждений и организаций разного уровня в профориентационной работе;
  - отсутствие системы подготовки кадров для профориентационной работы;
  - низкая динамика кадрового обновления в системе профессионального образования (особенно СПО);
  - недостаточность использования в профориентационной работе современных образовательных технологий;
  - отсутствие единой информационной системы профориентационной работы;
- отсутствие единой системы, обеспечивающей процессы педагогического сопровождения профессиональной ориентации, профессионального становления и развития обучающихся.

## **НОРМАТИВНО-ПРАВОВЫЕ АКТЫ ГОСУДАРСТВЕННЫХ ПРОГРАММ И ИНЫЕ РЕКОМЕНДАТЕЛЬНЫЕ И НАУЧНО- МЕТОДИЧЕСКИЕ ДОКУМЕНТЫ ПО ПРОФОРИЕНТАЦИИ ОБУЧАЮЩИХСЯ**

Организация профориентационной работы регламентируется и детализируется в целом ряде нормативно-правовых актов федерального и регионального уровней:

- Федеральным законом от 29 декабря 2021 года № 273-ФЗ «Об образовании в Российской Федерации»;
- Указом Президента Российской Федерации от 7 мая 2018 года № 204 «О национальных целях и стратегических задачах развития Российской Федерации на период до 2024 года»;
- Паспортом Национального проекта «Образование» (утвержденным президиумом Совета при Президенте Российской Федерации по стратегическому развитию и национальным проектам, протокол от 24 декабря 2018 года № 16);

- Федеральным государственным образовательным стандартом основного общего образования (приказ Министерства образования и науки РФ от 17.12.2010 № 1897, с изменениями от 31 декабря 2015 года);
- Федеральным государственным образовательным стандартом среднего общего образования (приказ Министерства образования и науки РФ от 17.05.2012 № 413);
- Распоряжением Правительства Российской Федерации от 29 мая 2015 г. N 996-р "Стратегия развития воспитания в Российской Федерации на период до 2025 года";
- Региональным проектом «Успех каждого ребенка», утвержденным Губернатором Ростовской области В.Ю. Голубевым 16.02.2021г.;
- Постановлением Правительства Ростовской области от 16.10.2014 № 697 «О порядке формирования государственного регионального заказа на подготовку квалифицированных рабочих (служащих) и специалистов среднего звена в профессиональных образовательных организациях, подведомственных министерству общего и профессионального образования Ростовской области»;
- Дорожной картой внедрения стандарта кадрового обеспечения промышленного (экономического) роста Ростовской области (утверждена Губернатором Ростовской области 18.02.2019г.)
- Концепцией развития системы профессиональной ориентации населения Ростовской области до 2030 года», утвержденной постановлением правительства Ростовской области от 26.07.2017 № 516.

Главной целью региональной системы работы по профессиональной ориентации является создание условий, обеспечивающих формирование субъекта образовательно-профессионального выбора, построение индивидуального проекта личностного и профессионального развития с учётом социально-экономической политики региона.

**Цели** обеспечение гарантий гражданам свободного выбора профессии и формы занятости;

- укрепление взаимосвязи рынков труда и образовательных услуг;
- повышение доступности профориентационных мероприятий для школьников ОВЗ;
- рациональное использование региональных ресурсов при решении вопросов профессионального самоопределения и социализации учащейся молодежи, создания условий для осознанного выбора профессии школьниками, стимулирование у них уважительного отношения к созидательной трудовой деятельности и к людям высокой профессиональной культуры труда, специалистам рабочих профессий и инженерно-технических специальностей, ветеранам труда.

На уровне региона сопровождение профессиональной ориентации регламентируется федеральными нормативно-правовыми актами, нормативно-правовыми актами органов исполнительной власти Ростовской области, детализирующими и уточняющими применение федеральных актов.

Разработана и утверждена «Дорожная карта» мероприятий в образовательных организациях по сопровождению профильного и профессионального самоопределения обучающихся.

*Для обеспечения эффективного управления качеством образования в части сопровождения профессионального самоопределения и профессиональной ориентации в Ростовской области приняты следующие нормативные акты:*

- Приказ Министерства общего и профессионального образования Ростовской области №194 от 11.03.2021 г.

- Приказ Министерства общего и профессионального образования Ростовской области №556 от 15.06.2021 г.
- Приказ Министерства общего и профессионального образования Ростовской области №767 от 20.08.2021 г. «Об утверждении плана мероприятий (дорожной карты) по реализации Концепции региональной системы по самоопределению и профессиональной ориентации обучающихся в Ростовской области 2030 г».

Представленный обзор нормативно-правовых актов, государственных программ и иных рекомендательных и научно-методических документов по ранней профориентации обучающихся позволяет сделать несколько выводов:

1. Профориентационная деятельность (деятельность по сопровождению профессионального самоопределения) является неотъемлемой частью реализации государственных гарантий прав и свобод человека в сфере образования, в части реализации Федеральных государственных стандартов основного общего и среднего общего образования.

2. Сопровождение профессионального самоопределения обучающихся может осуществляться в рамках преподавания учебных предметов (как в виде отдельного тематического модуля, так и как частный образовательный результат других тем и модулей), курсов по выбору обучающихся (направленных на реализацию профильного обучения и (или) предпрофильную подготовку), отдельных курсов, посвященных профессиональному самоопределению, мероприятий и элементов рабочей программы воспитания.

3. Реализация профориентационной деятельности во всех указанных формах должны быть отражена в соответствующих документах, регламентирующих учебный процесс (рабочих программах, программах, планах, планах-графиках и др.).

Содержание мероприятий по сопровождению профессионального самоопределения должно отражать специфику, связанную с возрастными особенностями обучающихся, уровнем осваиваемой образовательной программы (в том числе профиле обучения), особенностями целевых категорий обучающихся, в том числе обучающихся, испытывающих трудности в освоении основных общеобразовательных программ, развитии и социальной адаптации.

### **ЦЕЛЬ И ЗАДАЧИ МОДЕЛИ ОРГАНИЗАЦИИ И СОПРОВОЖДЕНИЯ ПРОФИОРИЕНТАЦИИ ОБУЧАЮЩИХСЯ ОБЩЕОБРАЗОВАТЕЛЬНЫХ ОРГАНИЗАЦИЙ**

**Цель** - формирование муниципальной целостной организационной системы по самоопределению и профессиональной ориентации обучающихся, как одного из показателей оценки качества общего образования в Тарасовском районе.

**Задачи:**

- Центральной задачей построения муниципальной модели профориентационной работы с обучающимися в районе является построение системного, эффективного взаимодействия всех групп субъектов, по вопросам сопровождения профессионального самоопределения школьников и их профессиональной ориентации.
- определить базовые принципы, целей и задач организации профориентационной работы и требований к мероприятиям по профориентации в соответствии с нормативно-правовыми актами и методическими документами;

- разработать механизмы сетевого взаимодействия основных субъектов деятельности по самоопределению и профессиональной ориентации обучающихся (органов государственной власти и местного самоуправления, предприятий и организаций, общеобразовательных организаций, дошкольных образовательных организаций, профессиональных образовательных организаций, организаций дополнительного образования организаций, иных общественных организаций, обучающихся, их родителей (законных представителей));
- разработать вариативные программы на основе типовых программ для проведения внутришкольных и муниципальных профориентационных мероприятий; обеспечить системную и комплексную подготовку кадров по профессиональной ориентации.

### **ОПИСАНИЕ МЕТОДОЛОГИЧЕСКИХ ПРИНЦИПОВ, СОДЕРЖАНИЯ МОДЕЛИ, НАПРАВЛЕНИЯ ДЕЯТЕЛЬНОСТИ**

Модель организации и сопровождения профориентации обучающихся общеобразовательных организаций основывается на следующих принципах:

1. Сопровождение профориентации является неотъемлемой частью обучения и воспитания.
2. Преемственность
3. Партиципативность
4. Учет индивидуальных интересов и возрастных особенностей обучающихся.
5. Организация профориентационной работы с ориентацией на целевые группы обучающихся
6. Приоритет деятельностного характера профориентационной работы
7. Постоянная актуализация и модернизация содержания и форм профориентационной работы
8. Максимально полный учет существующих федеральных и региональных программ и практик организации и сопровождения профессионального самоопределения
9. Максимально полное использование социальной среды, включая социальных партнеров школы, родителей, выпускников.
10. Уровневый характер организации профориентационной деятельности

### **НАПРАВЛЕНИЯ ДЕЯТЕЛЬНОСТИ**

- Развитие единой системы профориентационной работы;
  - Создание оптимальной инфраструктуры для организации профориентации (в образовательных учреждениях, муниципальных образованиях, в управленческих округах, на уровне области);
  - Использование потенциала дополнительного образования для профессиональной ориентации;
  - Развитие информационной среды, обеспечивающей эффективную реализацию профориентации в системе непрерывного образования;
  - Развитие частно-государственного партнерства в профориентационной работе;
- Подготовка, переподготовка и повышение квалификации специалистов профориентационной работы.





### **Механизмы взаимодействия образовательных организаций, органов государственной власти и местного самоуправления по вопросам реализации профориентации обучающихся**

Модель организации профориентационной работы распределяет уровни ответственности и функционал между основными уровнями системы образования:

**На уровне Субъекта Федерации (Региональный куратор)** ключевым субъектом оказывается Министерство общего и профессионального образования Ростовской области к задачам которого относится определение основных подходов и приоритетов государственной политики региональной системы по самоопределению и профессиональной ориентации обучающихся в Ростовской области, разработку и утверждение нормативных актов, включая критерии и утверждение показателей региональной системы, дорожной карты региональных мероприятий, проведение мониторинга.

К функционалу организаций, подведомственных Министерству образования, относится подготовка необходимых методических документов, организация процедур мониторинга показателей региональной системы по самоопределению и профессиональной ориентации обучающихся в Ростовской области, информационное и методическое сопровождение данной деятельности, разработка и реализация дополнительных образовательных программ, обеспечивающих профессиональную ориентацию обучающихся и развитие компетенций.

Следующим уровнем организации профориентационной деятельности является **муниципальный (муниципальный куратор)**. МОУО разрабатывают и реализуют муниципальную «Дорожную карту», направленную на профориентационную работу, ведут реестр поступления обучающихся (по целевому обучению, бюджетной и коммерческой основе). МОУО осуществляет мониторинг оценки качества системы профориентационной работы. Еще одной важной функцией муниципалитета может являться организация взаимодействия образовательных организаций с предприятиями и организациями по проведению экскурсий, профессиональных проб и практик.

Площадками для профориентационной работы являются **образовательные организации всех типов (Школы, ДОУ, ДО)**. Сюда входит и организация, и проведение занятий (по плану ОО), организация участия учеников в муниципальных и региональных профориентационных мероприятиях согласно муниципальной «Дорожной карты».

***Обоснование целей и показателей организации и сопровождения ранней профориентации обучающихся общеобразовательных организаций Ростовской области***

Исходя из описанных выше принципов и направлений деятельности, к основным целям организации профориентационной деятельности, определяющим практические мероприятия, а в дальнейшем и показатели оценки эффективности всей региональной модели муниципальных программ следует выделить критерии:

| №<br>п/п | Показатели   | Критерии  |
|----------|--|---|
| 1        | Сопровождение профессионального самоопределения обучающихся              | Количество образовательных организаций<br>Численность обучающихся 6-11 классов<br>Количество обучающихся общеобразовательных организаций (6 – 11 кл.), охваченных практикоориентированными программами профессиональной ориентации  |
| 2        | Выявление предпочтений обучающихся в области профессиональной ориентации | Количество обучающихся, прошедших анкетирование и опросы по выявлению предпочтений обучающихся в области профессиональной ориентации (количество школьников принявших участие в анкетировании проводимые региональным оператором профориентационных проектов («Билет в будущее», «ПроеКТОриЯ», Центрами занятости населения, Центрами психолого-педагогической помощи, школьными педагогами, школьными психологами) |

|   |  |   |
|---|--|---|
| 3 | <p>Вовлечение родителей обучающихся в профориентационную деятельность</p>  | <p>Количество родителей обучающихся, участвующих в профвсеобучах</p> <p>Количество родителей обучающихся, участвующих в семинарах</p> <p>Количество родителей обучающихся, участвующих в анкетировании, опросах</p> <p>Количество родителей обучающихся, участвующих в тестировании</p>   |
| 4 | <p>Учет обучающихся, выбравших для сдачи государственной итоговой аттестации по образовательным программам основного общего и среднего общего образования учебные предметы, соответствующие профилю обучения</p> | <p>Количество обучающихся 9-х классов, прошедших обучение по программам углубленного изучения отдельных предметов, предпрофильного обучения</p> <p>Количество обучающихся, выбравших для сдачи государственной итоговой аттестации по образовательным программам основного общего образования учебные предметы, соответствующие программам углубленного изучения отдельных предметов, предпрофильного обучения</p> <p>Количество обучающихся 9-х классов, поступивших в ПОО по освоенным программам углубленного изучения отдельных предметов, предпрофильного обучения</p> <p>Количество обучающихся 11-х классов, прошедших обучение в классах с углубленным изучением отдельных предметов, профильных классах</p> <p>Количество обучающихся 11-х классов, выбравших для сдачи государственной итоговой аттестации по образовательным программам среднего общего образования учебные предметы, изучавшиеся на углубленном уровне или соответствующие профилю обучения</p> <p>Количество обучающихся 11-х классов, поступивших в ВО по соответствующим предметам, изучавшимся на углубленном уровне или соответствующие профилю обучения</p> |

|   |  |   |
|---|--|---|
| 5 | <p>Проведение ранней профориентации обучающихся</p>  | <p>Количество обучающихся (6-11 класс), принявших участие в проекте «Билет в будущее»</p> <p>Количество обучающихся (6-11 класс), принявших участие в проекте «Шоу профессий»</p> <p>Количество обучающихся (6-11 класс), принявших участие в «Днях открытых дверей» и профориентационных экскурсиях</p> <p>Количество обучающихся (6-11 класс), принявших участие в Областной профориентационной Декаде обучающихся общеобразовательных организаций муниципального района/города</p> <p>Количество обучающихся (9-11 класс), принявших участие в выездных консультациях учебных заведений ПОО и ВО в общеобразовательных организациях муниципального района/города</p> <p>Количество обучающихся (9-11 класс), принявших участие в Областном Уроке занятости обучающихся</p> <p>Количество обучающихся (9-11 класс), принявших участие в Едином Дне профориентации молодёжи «Сделай свой выбор»</p> <p>Другие профориентационные мероприятия муниципального уровня, в которых обучающиеся принимали участие (указать название и количество участников, если есть, но не более 2 мероприятий)</p> |
| 6 | <p>Осуществление взаимодействия образовательных организаций с учреждениями/предприятиями</p> | <p>Количество общеобразовательных организаций, осуществляющих сетевое взаимодействие с образовательными организациями ДО, ПОО, ВО, предприятиями</p> <p>Количество обучающихся, задействованных в системе социального партнерства сетевого взаимодействия с образовательными</p>  |

|   |  |   |
|---|--|---|
|   |  | организациями ДО, ПОО, ВО, предприятиями  |
| 7 | Учет обучающихся, участвующих в конкурсах профориентационной направленности  | Количество обучающихся (6-11 класс), принявших участие в конкурсе плакатов «Я в рабочие пойду»<br><br>Количество обучающихся, принявших участие в конкурсах профориентационной направленности: «Большая перемена», чемпионат «WORLD SKILLS RUSSIA JUNIORS», олимпиада НТИ, «Лифт в будущее» |
| 8 | Осуществление анализа содействия в поступлении обучающихся общеобразовательных организаций в профессиональные образовательные организации среднего профессионального и высшего образования | Количество договоров о сетевом взаимодействии между общеобразовательными организациями и профессиональными образовательными организациями<br><br>Количество школьников, поступивших в профессиональные образовательные организации  |
| 9 | Учет удовлетворенности потребности в кадрах на основе анализа рынка труда региона  | Процент выполнения регионального заказа профессиональными образовательными организациями Ростовской области   |

## **ОЖИДАЕМЫЕ ЭФФЕКТЫ ВНЕДРЕНИЯ МУНИЦИПАЛЬНОЙ МОДЕЛИ**

По окончании реализации программы, учащиеся получают теоретические и практические знания азов следующих разных профессий. Узнают о прикладных областях профессий, получают информационную справку о способах получения профессии, условиях труда, противопоказаниях и т.д., т.е. изучат профессиограммы.

По итогам окончания проекта, учащиеся овладеют навыками и умениями:

- предварительного профессионального самоопределения (выбор или не выбор определенной профессии);
- самостоятельного, активного, инициативного поведения в выборе профессии;
- обучаться эффективным формам установления межличностного контакта;
- расширят кругозор;
- обучаться навыкам рефлексии;

- воспитают в себе такие качества, как настойчивость, целеустремлённость, что позволяет заложить фундамент творческой личности.
- разовьют способность анализировать, сравнивать, сопоставлять информацию;
- реализуют навыки успешной социализации.

## **ШАБЛОН ПЛАНА-ГРАФИКА ДЛЯ ОБЩЕОБРАЗОВАТЕЛЬНЫХ ОРГАНИЗАЦИЙ ПО РЕАЛИЗАЦИИ МЕРОПРИЯТИЙ, НАПРАВЛЕННЫХ НА РАННИЮ ПРОФОРИЕНТАЦИЮ НА УЧЕБНЫЙ ГОД**

### **Пояснительная записка**

План-график детализирует п. 2.3.4. «Формы индивидуальной и групповой организации профессиональной ориентации обучающихся» Программы воспитания и социализации обучающихся примерной ООП ООО (или п. 3.7. «Описание методов и форм профессиональной ориентации в организации, осуществляющей образовательную деятельность» Программы воспитания и социализации обучающихся при получении среднего общего образования примерной ООП СОО).

Настоящий план-график призван систематизировать деятельность ОО по сопровождению профильного и профессионального самоопределения обучающихся, обеспечить надлежащий охват обучающихся и достижение ими соответствующих образовательных результатов, определить необходимые локальные нормативно-правовые акты и кадровые ресурсы для осуществления данной деятельности.

Использование плана-графика направлено на решение ряда задач, актуальных при формировании системы сопровождения профильного и профессионального самоопределения в ОО:

- организационно-управленческая – равномерное распределение нагрузки на обучающихся и педагогов, возникающей вследствие проведения мероприятий по сопровождению профессионального самоопределения. Кроме того, в документе отражаются необходимые документы, регламентирующие проведение соответствующих мероприятий, их цель (образовательные результаты), трудоемкость, требования к обучающимся.
- организационно-педагогическая – систематизация деятельности по сопровождению профессионального самоопределения путем распределения профориентационных мероприятий в хронологической последовательности в зависимости от последовательности формирования необходимых знаний и навыков, а также возрастных особенностей обучающихся. Использование плана-графика позволяет распределить «зоны ответственности» между различными специалистами, не допуская дублирования одинаковых работ и образования пробелов из-за перекалывания ответственности.

- координирующая – в плане-графике фиксируются элементы профориентационной работы, относящиеся к различным направлениям деятельности, что позволяет оценить целесообразность и достаточность проводимых мероприятий. Эффективное и систематическое сопровождение профессионального самоопределения возможно только в случае сочетания мероприятий различной направленности (информационных, диагностических, практических и учебных). Необходимо преодолеть типовые ошибки, возникающие при отсутствии координации направленности и результатов мероприятий. Так, например, нецелесообразно направлять обучающихся на ярмарку учебных мест до проведения информационных занятий об учреждениях СПО и психолого-педагогической диагностики профессиональных склонностей и ограничений. Также неэффективной является ситуация, когда в каждом классе проводятся разные мероприятия в разные сроки в зависимости от желания классных руководителей.

План-график позволяет фиксировать системность работы ОО, а не случайный набор мероприятий.

### Рекомендации по заполнению

План-график заполняется последовательно на классы.

В предлагаемой форме проводимые мероприятия разделены по четвертям, однако ОО может использовать другие периоды обучения, указанные в календарном учебном графике (триместры, полугодия и т.д.), или иные временные отрезки.

Если проведение мероприятия планируется совместно с социальными партнерами, то привлекаемый социальный партнер указывается в столбце 2 «Наименование мероприятия» в скобках («проводится совместно с ...»).

В столбце 3 «Целевая группа обучающихся» указывается, на какие категории обучающихся направлено мероприятие: это могут быть все обучающиеся параллели, отдельные тьюторские группы, группы обучающихся по проблемам / направлениям / интересам и т.п.

В столбце 4 «Сроки проведения» указывается номер учебной недели, в течение которой планируется проведение того или иного мероприятия.

В столбце 5 «ФИО, должность педагогов» указываются фамилии, инициалы, должности педагогов, которые проводили соответствующие мероприятия, например, Петрова А.М., тьютор группы №1/ Иванова М.А., учитель математики / Сидорова В.И., психолог и т.п.

В столбце 6 «Документ» – название документа ОО, определяющего объем, содержание и образовательные результаты проводимого мероприятия (программа курса / программа образовательного мероприятия / конспект занятия или другой).

В столбце 7 «Направление деятельности» указывается одно из четырех содержательных направлений сопровождения профильного и профессионального самоопределения обучающихся: **информационное** (курсы и занятия, направленные на информирование, расширение кругозора обучающихся о мире профессий, системе послешкольного образования, личностных качествах, оказывающих влияние на профессиональный выбор и т.д.), **диагностическое** (проведение психологических, психолого-педагогических,


педагогических диагностик и измерений, направленных на определение личностных и психологических особенностей обучающихся, способных повлиять на выбор



профессий, а также успешность учебной деятельности), **практическое** (учебные практики, социальные пробы, профессиональные пробы и практики независимо от места проведения), **учебное** (учебная деятельность, направленная на достижение предметных результатов, необходимых для дальнейшего обучения по выбранному направлению, включая подготовку к Государственной итоговой аттестации).

| №          | Наименование мероприятия | Целевая группа обучающихся | Сроки проведения | ФИО, должность педагогов | Документ | Направление деятельности |
|------------|--------------------------|----------------------------|------------------|--------------------------|----------|--------------------------|
| 1          | 2                        | 3                          | 4                | 5                        | 6        | 7                        |
| 1 четверть |                          |                            |                  |                          |          |                          |
| 1.         |                          |                            |                  |                          |          |                          |
| 2.         |                          |                            |                  |                          |          |                          |
| 2 четверть |                          |                            |                  |                          |          |                          |
| 3.         |                          |                            |                  |                          |          |                          |
| 4.         |                          |                            |                  |                          |          |                          |
| 3 четверть |                          |                            |                  |                          |          |                          |
| 5.         |                          |                            |                  |                          |          |                          |
| 6.         |                          |                            |                  |                          |          |                          |
| 4 четверть |                          |                            |                  |                          |          |                          |
| 7.         |                          |                            |                  |                          |          |                          |
| 8.         |                          |                            |                  |                          |          |                          |

Утверждаю  
Заведующий МУ ОО администрации  
Тарасовского района

\_А.И Коршунов  
«14» сентября 2021г.

## **ПОЛОЖЕНИЕ**

### **о деятельности муниципального методического объединения по профориентации.**

#### **1. Общие положения**

1.1. Муниципальное методическое объединение (далее МунМО) представляет собой объединение педагогов ответственных за профориентационную работу с обучающимися образовательных организаций.

Деятельность МунМО направлена на создание единой профориентационной среды и координацию деятельности образовательных организаций Тарасовского района по научно-методической, опытно-экспериментальной и исследовательской работе профориентационной направленности.

1.2. МунМО создано на базе Муниципального бюджетного учреждения «Центр информационно-методического и материально-технического обеспечения» Тарасовского района (далее МБУ «ЦИМиМТО»).

1.3. В своей деятельности МунМО руководствуется:

- Федеральным законом от 29 декабря 2021 года № 273-ФЗ «Об образовании в Российской Федерации»;
- Указом Президента Российской Федерации от 7 мая 2018 года № 204 «О национальных целях и стратегических задачах развития Российской Федерации на период до 2024 года»;
- Паспортом Национального проекта «Образование» (утвержденным президиумом Совета при Президенте Российской Федерации по стратегическому развитию и национальным проектам, протокол от 24 декабря 2018 года № 16);
- Федеральным государственным образовательным стандартом основного общего образования (приказ Министерства образования и науки РФ от 17.12.2010 № 1897);
- Федеральным государственным образовательным стандартом среднего общего образования (приказ Министерства образования и науки РФ от 17.05.2012 № 413);
- Концепцией развития системы профессиональной ориентации населения Ростовской области до 2030 года (постановление Правительства Ростовской области от 26.07.2017 № 516);

- Региональным проектом «Успех каждого ребенка», утвержденным Губернатором Ростовской области В.Ю. Голубевым 16.02.2021;
- Профессиональным стандартом «Педагог (педагогическая деятельность в сфере дошкольного начального, основного общего, среднего общего образования) (воспитатель, учитель)» (приказ Минтруда РФ от 18.10.2013 г. № 544н);
- Профессиональным стандартом Преподаватель (педагогическая деятельность в профессиональном образовании, дополнительном профессиональном образовании), (приказ Минтруда РФ от 08 сентября 2015 г. № 608н);
- Единым квалификационным справочником должностей руководителей, специалистов и служащих, раздел «Квалификационные характеристики должностей работников образования» (приказ Минздравсоцразвития РФ от 26.08.2010 № 761н, с изменениями на 31.05.2011 г.);
- Постановлениями, приказами, положениями Министерства просвещения РФ, Министерства общего и профессионального образования Ростовской области, и настоящим Положением.

1.4. В состав МунМО входят учителя, ответственные за профориентацию в образовательных организациях (руководители школьных методических объединений по профориентации).

## **2. Цель и задачи муниципального методического объединения**

2.1. Цель деятельности методического объединения: координация деятельности и совершенствование муниципальной системы профориентации обучающихся, обобщение и тиражирование лучших практик по профориентации в Тарасовском районе.

2.2. В ходе работы МунМО решаются следующие задачи:

- изучать и анализировать профориентационную деятельность образовательных организаций Тарасовского района;
- оказывать методическую поддержку образовательным организациям по вопросам развития профориентации;
- изучать и распространять нормативные и методические материалы в области профориентационной деятельности, современных форм и методов проведения мероприятий профориентационной направленности;
- способствовать профессиональному и творческому росту педагогов ответственных за профориентационную работу с обучающимися – осуществлять экспертную оценку программной и методической документации образовательных организаций по данному направлению;
- обобщать и тиражировать передовой опыт профориентации в Тарасовском районе.

## **3. Организация работы муниципального методического объединения.**

3.1. Управление МунМО осуществляет МБУ «ЦИМиМТО». Для координации деятельности МунМО создается совет, который формируется на основании данного положения. В муниципальные методические объединения входят представители ОО района, педагог-новигатор и методист МБУ «ЦИМиМТО».

3.2. Заседания совета МунМО проводятся не реже трех раз в год, решения оформляются протоколом заседания. Срок хранения протоколов заседаний совета МунМО три года.

3.3. МунМО планирует свою работу на учебный год. Примерный план работы совета

МунМО на учебный год утверждается МУ ОО и согласовывается с директором МБУ «ЦИМиМТО» (приложение 1).

3.4. Методическое объединение имеет следующие документы:

- приказ МУ ОО о создании МунМО по профориентации и утверждению положения о его деятельности;
- положение о МунМО;
- протоколы заседаний совета МунМО.
- виды деятельности МунМО:
- планирование работы МунМО на учебный год;
- информирование участников МунМО о нормативных документах, программах, и др.;
- участие в муниципальных и региональных конкурсах профориентационной направленности;
- участие в открытых профориентационных мероприятиях с использованием современных технологий.

#### **4. Основные формы работы МунМО**

- 4.1. круглые столы, мастер-классы, семинары, и другие формы по вопросам реализации профориентационной деятельности, обмен опытом педагогов;
- 4.2. заседания МунМО по научно-методическим, опытно-экспериментальным, исследовательским и организационным вопросам профориентационной направленности;
- 4.3. открытые занятия и массовые мероприятия профориентационной направленности.

#### **5. Права муниципального методического объединения**

- 5.1. вносить предложения по совершенствованию профориентационной деятельности;
- 5.2. рекомендовать к публикации материалы о передовом профориентационном опыте, накопленном в рамках работы МунМО;
- 5.3. рекомендовать педагогам использовать современные формы и методы профориентационной работы в образовательных организациях района, способствовать развитию социального партнерства в области профориентации обучающихся образовательных организаций, центров занятости населения, общественных организаций, социальных служб, предприятий области;
- 5.4. привлекать к профориентационной работе специалистов центров занятости населения, социальной защиты и других ведомств, представителей общественных организаций;
- 5.5. размещать информационные и методические материалы на официальном сайте МБУ «ЦИМиМТО».

Приложение к положению  
о деятельности муниципального методического  
объединения по профориентации.

План работы совета МунМО

| №  | Название мероприятия   | Форма проведения       | Сроки проведения  | Темы, рассматриваемые на РегМО  | Ответственные                         |
|----|--|------------------------|-------------------|---|---------------------------------------|
| 1. | Структурирование плана профориентационной работы образовательных организаций | Заседание совета МунМО | Ежегодно сентябрь | 1. Итоги профориентационной деятельности образовательных организаций.<br>2. Планирование профориентационной работы.<br>3. Ведение документации по профориентации в образовательных организациях.<br>5. Итоги мониторинга результативности профориентационной деятельности образовательных организаций.<br>6. Презентация лучших профориентационных практик образовательных организаций. | Руководитель МунМО, педагог-навигатор |
| 2. | Совершенствование муниципальной системы профориентационной деятельности      | Заседание совета МунМО | Ежегодно январь   | 1. Совершенствование системы профориентационной работы в образовательных организациях.<br>2. Участие в федеральных, региональных, муниципальных профориентационных проектах.<br>3. Проведение мониторингов результативности реализации профориентационной деятельности, профессиональных проб в образовательных организациях.   | Руководитель МунМО, педагог-навигатор |
| 3. | Оценка результативности профориентационной работы за учебный год             | Заседание совета МунМО | Ежегодно май      | 1. Современные форматы профориентационной работы (из опыта работы школ).<br>2. Анализ результативности профориентационной работы за учебный год.<br>3. Перспективное планирование профориентационной деятельности образовательных организаций.  | Руководитель МунМО, педагог-навигатор |